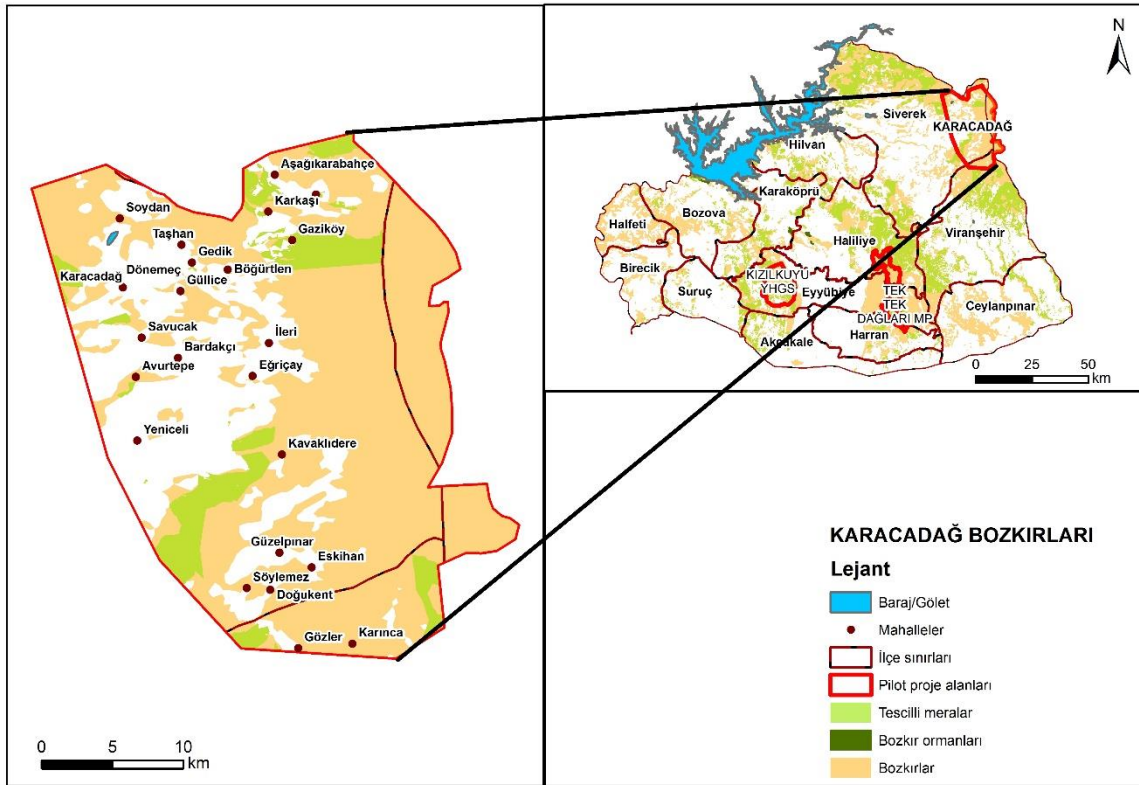


Karacadağ Bozkırları

Türkiye'nin 305 Önemli Doğa Alanı'ndan birisi olan Karacadağ bozkırları resmi bir koruma statüsüne sahip değildir (Şekil). Siverek ilçe merkezinin 35 km doğusundaki alan, Şanlıurfa-Diyarbakır-Mardin sınırında bulunmakta ve küçük bir kısmı Diyarbakır ve Mardin il sınırlarına girmektedir. Sönmüş bir volkanik alan jeomorfolojisinde olan Karacadağ, aralık ve mart ayları arasında kar altında kalabilmektedir. Yükseltisi 1.000 ile 1.981 m arasında değişiklik gösterir. Yöre halkının temel geçim kaynağı hayvancılıktır ve 2018 verilerine göre 280 bin kadar küçükbaş ve büyükbaş hayvan bölgede bulunmaktadır (FAO-Tarım ve Orman Bakanlığı, 2019). Yerleşik halka ek olarak civar bölgelerden gelen göçerler de otlatma amacıyla alanı yoğun bir şekilde kullanmakta ve otlatılan hayvan sayısı göçerlerin geldiği dönemlerde daha da artmaktadır.



Şekil 1. Karacadağ Bozkırları Pilot Proje Alanı

Karacadağ bozkırları proje alanı 64.000 ha büyüklüğe sahiptir ve alanda bozkırlar 37.789 ha, tescilli meralar ise 5.482 ha alan kaplamaktadır. Alanda temel olarak ova bozkırları ve yüksek dağ bozkırları bulunmaktadır. Alan içindeki bitki türleri için öne çıkan alanlar Karabahçe dağ yolu, Kollubaba Tepesi ve Simo Deresi'dir. Karacadağ'daki bitki çeşitliliği büyük oranda otlatma baskısı altındadır. Alanda 44 farklı aileye ve 199 farklı cinse ait, 15'i endemik olmak üzere 332 bitki taksonu tanımlanmıştır. Bu endemiklerden üçü Karacadağ'a (dost akşam yıldızı (*Hesperis hedgeri*), mürdümük (*Lathyrus trachycarpus*) ve karaca çarşağı (*Paracaryum kurdistanicum*)) endemiktir. Ayrıca, Karacadağ'ın yüksek kesimlerinde endemik çekirge türleri *Isophya sikorai*

ve *Bradyporus karabagi*'ye uygun yaşam ortamları bulunmaktadır. Ağaçlandırma sahasında da nadir çekirge türlerinden *Paranothrotus opacus rectus* türünün kayıtları alınmıştır. Bozkır için gösterge tür olarak düşünülebilecek *Saga ephippigera syriaca* da diğer iki alanda olduğu gibi burada da kayıt altına alınmıştır. Kuş türlerinden toy (*Otis tarda*) ve bozkır ötleğeni (*Sylvia conspicillata*) alan için önemli türlerdir (FAO-Tarım Bakanlığı, 2019).

Karacadağ'ı önemli kılan bir başka özellik de buğdayın atalarının bölgede bulunması ve tarımının yapıldığı ilk alanlardan biri olmasıdır.

Alan üzerindeki en ciddi tehdit aşırı ve kontrolsüz otlatma olarak öne çıkmaktadır. Yoğun otlatma baskısından dolayı gevenlerin hakim olduğu vejetasyon yapısı oldukça bozulmuş, iştirakçi türlerin oluşturduğu bitki örtüsü zayıflamış veya yer yer ortadan kalkmıştır. Bir diğer önemli tehdit ise hayvancılık ve zirai ilaç kullanımı kaynaklı yeraltı ve yerüstü sularının kirlenmesidir. Taş-kaya temizliği yapılarak arazilerin bir kısmının tarım arazilerine dönüştürülmesi, yerleşim alanlarının genişlemesi ve kış turizmi de alan üzerindeki önemli tehditlerdendir. Alanın azımsanmayacak bir kısmını oluşturan ve birçok sürüngen türü için önemli yaşam ortamları oluşturan taşların/kayaların tarım arazilerine dönüştürmek amacıyla toplanması da alanda var olan bu tür grubuna özgü önemli bir tehdittir. Yöre halkının yakacak temini amaçlı gevenleri sökmesi ve alandaki meşeleri kesmesi de alan üzerinde belirlenen diğer tehditlerdir. Yöre halkının evsel ve peyzaj amaçlı toplayıcılık faaliyetleri, çiriş (*Eremurus spectabilis*), kınkor (*Ferula orientalis*), kırk lale (*Fritillaria persica*), akbaldır (*Ornithogalum spp.*) türleri üzerindeki insan kaynaklı baskılar arasındadır. Bitki toplayıcılığına ek olarak, kurbağa toplayıcılığı da alanda görülmektedir. Kaçak avcılık ve araç çarpması sonucu hayvan ölümleri alandaki diğer tehditlerdendir.